

留

青

日

札

留青日札卷之三十六

錢塘田藝蘅子秩撰

倩徐懋升玄舉校

混古始天易

昔者四聖人之作易也時更三古道成三天者也是故包犧氏爲上古先天之易

繫辭曰古者包犧氏之王天下也又云上古穴居而野處又云古之葬者又云上古結繩而治後世聖人易之書契蓋伏羲重卦六十四卦之名具矣又命子襄爲飛龍氏造爲六書至于黃帝時蒼頡

從而衍之耳于今升于周禮大卜掌三易之法乃曰伏羲之易小成爲先天神農之易中成爲中天黃帝之易大成爲後天何也

文王爲中古後天之易而周公因之子之于父繼志述事當然也

繫辭曰其衰世之意邪又易之興也其于中古乎又易之興也其當殷之末世周之盛德邪當文王與紂之事邪不曰中天而曰後天者仲尼曰先天而天弗違後天而奉天時是也

至于孔子則爲下古終天之易矣仲尼五十學易三

絕韋編集三聖之大成贊十翼之與旨春秋之世雖
下矣謂非終天地之功而大明周易之道者乎

作易之有憂患者不獨西伯之困羸里也周公有
東都之居孔子有陳蔡之厄豈危者使平之道固
如是邪十翼者彖上象下象上象下繫辭上下文
言也說卦雜卦序卦也凡十傳周易者夏曰連山
夏正建寅爲人統艮寅位也故連山首艮商曰歸
藏商正建丑爲地統坤地也故歸藏首坤周曰周
易周正建子爲天統乾天也故周易首乾或曰神
農曰連山氏故連山爲炎帝之易所謂中成也黃

帝曰歸藏氏故歸藏爲軒轅之易所謂大成也若然則伏羲畫一奇以象乾畫一偶以象坤則首乾坤者本太昊氏之易而周用之者也蓋岐周地名因地以名代因代以名易猶曰周書周禮也鄭玄乃曰易道周普無所不備故名周易豈其然乎然天无終盡之理易有相生之機窮上反下剝之所以必復也衰往盛來損之所以必益也造化之妙曾有終而不始者哉

繫辭曰乾坤毀則无以見易又曰生生之謂易至于善言終始之義者莫辨乎易矣乾之萬物資始

大明終始始而亨乾始能以美利利天下坤之
成而代有終屯者物之始生也泰之物不可以終
通否之物不可以終否謙之君子有終蠱之終則
有始剝之物不可以終盡大過之物不可以終過
遯之物不可以終遯壯之物不可以終壯蹇之物
不可以終難損益盛衰之始也震之物不可以終
動艮之物不可以終止終萬物始萬物者莫盛乎
艮萬物之所成終而所成始也歸妹女之終也巽
之無初有終渙之物不可以終離既濟之初吉終
亂未濟不續終也故受之以未濟終焉易之爲書

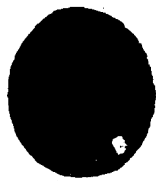
也原始要終以爲質也原始反終故知死生之說
懼以終始此之謂易之道也

于是合三古而爲混古之元還終天而爲始天之化
此元極之易所由以再造者也田子曰其惟始天乎
我知者其惟始天乎我愆者

余嘗撰周易三明集十卷蓋欲上明于天道下明
于地理中明于人事類乾坤之彖象附諸卦之文
言正繫辭之錯簡訂本義之疑缺復河洛之元圖
考三易之異典証古今之筮法廣易外之別傳庶
幾成一家之言乃所以明易非敢以擬易也若夫

圖象之學則其大綱也故列之為首篇云

元極圖



元極圖

元極者混沌真純絪縕固結有精而无色有氣而无
形乃一團元神之極而造化未兆之胎也非超元極
而獨立者孰能見之也哉孔子曰大哉乾元萬物資
始至哉坤元萬物資生老子曰有物渾成先天地生

莊子曰在太極之先而不為高在六極之下而不為深先天地生而不為久長于上古而不為老又曰伏羲得之以襲氣母其斯之謂與

或曰吾子論易而有取于老莊何也曰先儒不云乎老子得易之體而无極之說實自逍遙生太極之先之意發之嗚呼道不可與拘曲談也

元本作元从二从人二者兩儀之象也人者以奇偶二畫並其首分其足所以參天地而首出乎庶物者也實三極之祖也

元之為義乾坤屯訟比履泰大有隨蠱臨无妄大

畜離揆損益升井革鼎渙之卦又莫不具之或曰

元亨利貞或曰元亨或曰元永貞或曰元夫或曰

元吉朱子注曰元大也則元吉何以別作大吉元

亨何以別作大亨乎如以大哉乾元作大哉乾大

可乎蓋元之不可以訓大猶大之不可以爲元也

極本作糶从木从人从口从又手木者屋脊之棟高

及甚也亟者諧聲人以口謀手執趨事之意故曰敏

疾也急也天體至高物莫與並其色青赤相間曰紫

極北辰在天之中以正四時爲天樞曰北極老人一

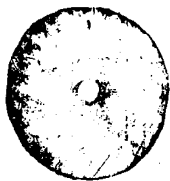
星以均二分曰南極此在天成象者不外乎極也東

至泰遠西至邠國南至濮鉛北至祝栗曰四極合上下四方曰六極總四正四隅之盡處曰八極帝王所居之都曰四方之極此在地成形者不外乎極也書曰惟皇作極皇建其有極禮曰以爲民極傳曰天子建中和之極此在人成德者亦不外乎極也周子厚乃以無極言之夫旣謂之極則不可以言无旣謂之无則不可以言極有而不可見遂名之曰无无而不終无遂生乎有此則始天之元也

極之爲義卦爻亦具言之乾上九之與時偕極節九二之失時極未濟初六之亦不知極繫辭所謂

三極之道極數知來極深研幾極天下之顯是也

靈極圖



靈極圖

靈極者混淪初竅樞紐乍萌匪鑿而自通如丸之有孔乃一點靈光之極而造化欲敬之實也非潛靈極而首居者孰能知之也哉孔子曰舍爾靈龜觀我朵頤老子曰常无欲以觀其妙常有欲以觀其竅其斯

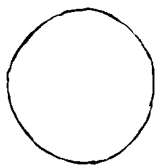
之謂與

龜者甲蟲之長五靈之一也氣足故不食神全故
壽蔽天地孔子嘗曰龍食于清游于清龜食于清
游于濁魚食于濁游于清丘上不爲龍下不爲魚
中止其龜與舍爾靈龜蓋傷之也伯陽之所謂妙
者即无名天地之始竅者即有名萬物之母无欲
其靈陋乎有欲其朶頤乎玄牝其衆妙之門乎

靈本作靈从玉从雨呬聲靈雨自天何其靈也王者
以王事神靈何其誠也心虛則靈故靈極之中象之
今靈从巫盖後世邪主以巫事神故去玉從巫非

也此神之所以不格而不靈也今反古从玉

太極圖



太極圖

太極者靈極之漸闢而漸虛者也洞然朗然不清不
虧其元極本來之全體乎孔子曰易有太極是也

晉顧榮有云太極者混沌之時朦昧未分紀瞻則
曰其理極盡無復外形後之論者莫能尚矣

太本作太一从人从二上之一即陽之奇也下之二即陰之偶也其中以奇偶之畫合而跂之即人所謂一陰一陽之謂道也然而人之首必出于陽之上而包乎陰者所謂參天兩地而成位乎其中也三才之理具是矣立人之道其可已乎

動靜圖



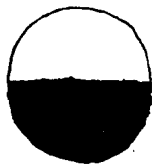
易經
動靜圖

動靜者太極之初雖含陰陽未分動靜至此凝者漸融形者漸運陽動而上動中有陰陰靜而下靜中有陽矣周子所謂太極動而生陽動極復靜靜而生陰靜極復動者殆知其一而未知其二者乎蓋陰陽當以上下分而不當以左右列動靜當以生中含而不當以極後復此則千古不宣之秘也玄黃由之而判男女由之而成非有顛倒造化之妙轉移乾坤之力者其孰能正周子未正之極也哉

或曰周子之圖既以黑白分陰陽則其中不必更作一小白圈矣吾子仍之何也曰此即靈極本來

之真體也衆人固不識耳知靈極之妙者其知太極之全乎動从力从重陽之力重乃能運也靜从青爭聲爭引也青東方少陽之色陰至此而不見故靜也陽本作易日出地上易氣舒勿之象陰本作全今聲也云象氣克別作陰陽今通用之

少極圖



少極圖

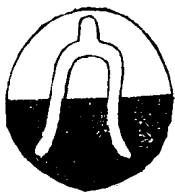
少極者陽既動而輕清者皆上浮陰既靜而重濁者皆下沈則天日升而高地日降而卑而天地于焉有象矣由是乾道成男坤道成女萬物林林總總焉莫不充塞于兩間也孔子曰有天地然後萬物生焉其斯之謂與是故太極猶祖也少極猶宗也乾猶父坤猶母也六子猶弟兄也六十四卦猶子也三百八十四爻猶孫也生生之易固如是乎

或曰既有太極而復有少極者何也曰太即老也猶四象之有太陽太陰也老陽老陰不能復生故必得少陽少陰者而後能成生育之功焉此少極

之不可已也其斯爲三才之朕乎

少本作坐一竒立于其中二偶分于左右而陽氣屈
由于其下尚小而未申微而未盛故謂之少也老之
反也圖从囧从口囧音鄙口即圍字画形也古作囧

三才圖



乃爲萬物之靈象臂脛之形也
又作白元之从白即此也今作
人易有聖人賢人武人匪人以
德言也大人小人以位言也

三才者天地人之全體也天開于子地闢于丑人生

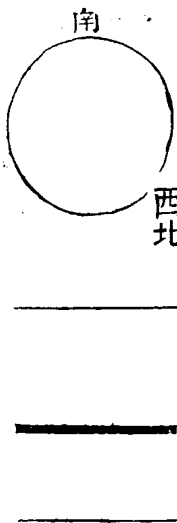
于寅而大人者得二氣之精立兩儀之極而首出乎其中矣所謂參天兩地之道也孔子曰夫大人者與天地合其德與日月合其明與四時合其序與鬼神合其吉凶又曰易之爲書也廣大悉備有天道焉有人道焉有地道焉是以立天之道曰陰與陽立地之道曰柔與剛立人之道曰仁與義是也所謂三才統體一太極者也

今夫易有聖人有大君而獨有取于大人者尊乾也乾之二五君臣之極也大从一从人一八曰大老子所謂天大地大道大人大是也大人之在諸

卦者訟否二五離蹇之上萃困革五巽皆是也
三者以偶之二疊于奇一之上其數三實三才之道
也才本作辛木幹也木冒地而生東方之行去其枝
根則爲才所以象形也

陽奇圖

西北

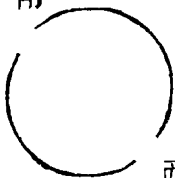


陽奇者包羲氏仰觀俯察之餘見天之不滿于西北

也故將太極之全體斷其西北而申之使直焉則爲一而橫陳矣于是畫一畫以象之其數奇故謂之奇陽之所以一而實也而天運之左旋四氣之順布莫不自天門之闢而出之矣彼聖人者豈徒直爲單畫而已哉

陰偶圖

西北



東南



陰偶者包羲氏又有見于地之不滿于東南也復將太極之全體斷其東南而析之使兩焉則爲一而並列矣于是畫一畫以象之其數偶故謂之偶陰之所以二而虛也而寒暑之平分山河之兩戒莫不自地戶之闢而見之矣作易者豈創爲二畫而無所本與

太陽圖



太陽者日也日从○从一○者太極之全一者陽奇之數以一而橫亘于○中其精實而不虧故日爲太陽之象也通論所謂天無二日故于文○一爲日是也

太陰圖



太陰者月也月从几从二几者太極之闕
二者陰偶之數以二而並列于几中其精
虛而不盈故月爲太陰之象也毛氏所謂
月上有闕中二畫不連右是也

象明圖



古文



小篆非是

象明者因日月之象而合之以成明所以作易之原也孔子曰懸象著明莫大乎日月日月之道貞明者也日往則月來月往則日來日月相推而明生焉是也况離東坎西又本于包羲氏先天之方位乎

易象圖

舊文非是

亦非



易象者因日月之象而合之以成易所以爲易之義

也孔子曰易者象也象也者像也日月運行一寒一暑陰陽之義配日月是也故鄭厚亦云易从日从月天下之理一奇一偶盡矣陸秉云易字篆文日下从月取日月交配而成也蓋日東月西則爲明日上月下則爲易特一旋轉運用之間耳况離南坎北又合于文王後天之方位乎故曰天地自然之易也

朱子曰易書名也有交易變易之義故謂之易雖然予竊聞之一名而合三義者易之謂乎以交代而名則曰易所謂生生是也以常體而名則曰不易所謂定位是也以改革而名則曰變易所謂不

居是也蓋易本夷益切其音如亦而乾鑿度乃云
易者其德也變易者其氣也不易者其位也于是
鄭康成主之遂以易爲易簡之義作爲難易之音
嗚呼是誠鑿之甚矣

易

易本从日月又借爲蜥蜴之易守宮廬蟻在水曰蜴
龍子蚪形能致雨電无恒色一日十二變故爲易也

卦

卦从圭卜圭瑞玉上圓象天下方象地六十四卦亦
爲一圭卦之數也又文采淳爲一圭即物相雜故曰

文也卜灼剝龜也象爻龜之形從橫之兆周禮疏卜
赴也赴來者之心也孔穎達則曰卦者掛也樹之于
壁縣物之杖也夫卦无形何可掛也予謂卜用奇偶
各一其畫奇立爲身偶貫爲耳而圭則繁也秉圭潔
以下極其誠矣圭從重土者非是

周禮曰經卦皆八其六皆六十四六古別字重八也
重八則八八六十四之數也或直二畫作川所以分
別異形于八也

占卜法曰內卦爲貞朝卜用之外卦爲悔夕卜用之
入門曰內夕卜曰外或曰內卦主內外卦主外

爻

爻者交也。凶之交，䷗也。凶，孔六十有四，六，凶凡三百八十四目。爻之數也。余謂爻从二，又有變動交錯之象。孔子曰：參伍以變，是也。

彖

彖者，修彖之獸，豕類也。豕頭銳而上見，故彖居卦爻之首。豕走斷然不疑，故彖能決斷。一卦之體，或曰彖名茅，犀形，小獨角，善知吉凶，故曰豨神出于南荒。

象

象南粵巨獸，命在于鼻，以鼻取物而食，如天之以氣。

致用也齒感雷而文生即天之感氣而文自生也人皆罕見故想像其形而曰象所謂肖象是也

數

一即奇也環之復爲太極矣 二者即偶之疊也

三合一奇二偶而參之者也 四本二偶重之而成

三今作四口圖象天即太極之形八即偶之折也

五本作乂以奇偶兩画交午以定四方中央之位也

小篆加上下二画作又以象天地數之中也 六三

偶也老陰之數 七从四奇一画爲五亥縱爲二少

陽之數也 八从重四以丿而記四也少陰之數

九从五竒老陽之數也九者究也屈曲究盡之形也
陽數終于九陰數終于十一十从五偶以义而正之
從積各當义數象布籌計數之形此河洛中五從積
十五之全數也 上今作上以竒之一立于偶二之
上象陽氣之上升天之尊也 下今作下以竒之一
而掩于偶二之下象陰氣之下降地之卑也 中者
从〇从卜以竒之一而直豎于太極之中不偏不倚
无過不及故謂之中 正本射的四尺曰正象形也
从一止者足之一止必當端方故謂之正也

留青日札卷之三十六

留青日札卷之三十七

錢塘田藝衡子秬撰

倩徐懋升玄舉校

非夫過言

古人有言君子居是都不非其大夫夫所大于夫者以其道大德大而業大如孟子所謂大丈夫是也夫既大矣而君子是之也固宜乃今或不然不大其道大其勢不大其德大其財不大其業大其弊雖謂之小夫可也則吾之非之也亦宜是故非文事所以是經也非武備所以是緯也非民風所以是本也皆即

吾之所居所見而非之者也若夫其大者則吾嘗是之矣苟能因吾之所非者而自非其非則吾亦將因其是者而復是其是矣勿談蕘議或在上者之藥箴石諫也與

非文事

國家用人率重科舉而科舉取士率重文章科舉制也不可易也文章華也不可核也又况文之未必盡章矣乎試即其所舉者而考其實則言行未必其相符而德業未必其相副也蓋是者恒十三而非者恒十七矣或有白頭之老叟亦有黃口之小兒富者

以財而發身貴者挾勢以膺薦目不知書惟習括帖
身不居業惟事鑽求主司以是而信其才銓曹以是
而隆其選嗚呼科舉如此况干昏耄之貢途乎又况
干卑賤之吏役乎吾見天下之事日敝矣善爲治者
盍亦反其本邪

國朝經義取士即往代之詞賦也五經四書聖學之
本敦爲時義體制亦佳第流習漸靡淫泆自恣殆與
詞賦不殊蓋洪武末樂之間渾厚純朴直而不俚宣
德已後體格卑弱風骨斬然弘治正德浸淫復振逮
乎嘉靖局面忽更纖縹者麗而不雅棘鉤者怪而不

典澶漫者濫而不裁嘗觀弘治間一二程文詞理明暢即後學可式也當是時李公東陽程公敏政王公鏊皆以博雅蔚爲時宗而錢與謙顧士廉輩又以雋才唾手高第是以青衿之士咸取則焉自薛侃昌言欲以論孟古義爲式塲屋而大學士張孚敬深以爲然又復奏遣京官出主省試少年初學競爲竒妖無所顧憚文體頓壞反可慨也先大夫兩督學政首以正文體爲務敦實學爲教在廣東則名其堂曰崇正在福建則名其堂曰養正規復舊制人文煥然改觀所有興革條約布諸學政集者至明且悉也惜乎一

倡十咻而時態復變耳豈氣運之使然也哉

時義之奇怪者莫過于嘉靖十年之後有士子作孔子聖之時者一題其破承云聖易也夫易時也以時語聖神哉此殆以題釋義非以義釋題也與西崑之體何異而督學方爲首舉不亦駭哉

南海陳獻章當成化初會試雖負重名躁于趨進亦投時好競出新奇作老者安之朋友信之少者懷之一題其破云物各有其等聖人等其等考官戲批其傍云若要中進士還須等一等傳者莫不絕倒使在今時更屬平易矣金編修璐嘗有詩云何處歌新調

旖旎故不群翦花金瑣瑣鬪葉玉紛紛巧疊空中錦
輕翻水上雲自慚心太拙到此不能文其言頗切纖
縲之病豈特時義爲然哉古作亦有然者矣

括帖之說總屬時套舉子習熟取便于場屋耳先朝
陸鉞諸公號稱名家至如作易經時文亦有套數凡
遇大吉无不利之類則云昏媾獲標梅之吉涉川膺
舟楫之任行師有三錫之寵聽訟得金矢之利如此
文法不一而足初不論其爲何卦何爻也亦可醜矣
又如錦囊集一書人所罕覩得其片紙隻字不啻大
貝南金率以厚賂購至抄錄七篇爲偶奏便可命中子

孫秘藏以爲世寶其未得第也則名之曰撞太歲其
既得第也則號之曰敲門磚嗚呼祖宗立法惟此爲
進賢選能之具而顧使人苟且輕忽之若此不允爲
聖世之一玷哉嗣後刻本日多套子日盛甚至于仁
義忠孝之類各集美語編爲數聯遇題直書唾手發
解三尺童子真才實學不知果安在哉

文章賈禍不惟古人詩詞爲然雖我朝時義亦有自
懼其災者當大祖時臣子往往以光字則字之類
觸諱抵戮至于世宗之時亦有以程式獲罪者如
山東試錄以無爲而治者其舜也與之文結用作聰

明亂舊章等語 皇上震怒以爲誹謗而御史逮捕
卒斃杖下其後又有斥罷試官者有停止會舉者于
是監臨官慮犯忌諱必擇好題過爲逢迎甚至斷章
取義不成文理及試錄呈進必用千金買求權要矣
浙闈近以大本堂作表題試錄已進有人語以此題
乃謔文太子時事恐犯忌諱不宜御史驚懼欲死數
千金厚賂閣下而息又一科出優恤軍屬判語誤作
軍士試錄已發差人飛騎追至半途而易之亦費千
金又有以幅員作幅帽者真不學無術者也

學士罕能通貫皆指別經爲客經素未曾句讀誤出

題目一督學命易題云故无有師保如臨父母不知
故字本屬上文一場喧異又一督學命詩題云彼美
人兮西方之人兮有生員不知其義乃出而語人曰
聖經中如何亦有西方菩薩之說非觀世音不能當
也此生巨富不久即中舉真優人綴戲文也

楊公用修嘗恨舉業之陋有曰士罕通經譁名苟進
徒事末節五經諸子則割取碎語謂之蠹測諸史抄
節碎事謂之策套其割取抄節之人已不通涉經史
而章句血脉皆失其真有以漢人爲唐人唐事爲宋
事者有以一人析爲二人二事合爲一事者余曾見

考官程文引制氏論樂而以制氏爲致仕又士子墨
卷引漢書律歷志先其筭命作先筭其命者近日書
坊刻布士子珍爲祕寶轉相差訛殆同無目人說詞
語宋人自尊其宋曰本朝家法與三代同過前代者
五事今人亦云本朝家法與三代同宋人云漢有七
制唐有三宗本朝有四聖成化中有殿試策襲用本
朝及四聖字稱前代爲本朝稱前君爲四聖與三家
村中學生稱人父爲家父何異而人莫之非也已無
特見一一隨人之聲而和之譬之應聲虫焉此言切
中時俗尊信宋人之大病故余嘗曰今之學者宋儒

之忠臣孔門之亂賊也

近時俗學皆尚三蘇文字不復知有唐文矣况秦漢乎故不拘大小試卷主司大率批曰宛然蘇子口氣或曰深得蘇氏家法即中式矣有一士子素不喜眉山文集者乃笑曰衆人皆有蘇子倚靠偏我獨無蘇子可使喚耶于是論策中嘗引證曰蘇子有言爲君計者莫若安民無事且無庸有事于民也又云蘇子嘗曰良醫不能救無命疆梁不能與天爭仲尼棲棲墨子皇皇憂人之甚也又云此蘇氏所謂察微慮深慎在未形者也亦漫然批其旁曰此子固嘗留心于

留青日札 三十一
三蘇者但未純熟耳此生見而大笑作詩嘲之云曾
見東坡面目無試官驚得震蘇蘇分明指與平川路
一箇佳人兩丈夫一時傳誦以爲笑柄殊不知始之
蘇子乃史記之蘇秦也繼之蘇子乃漢書蘇竟也終
之蘇氏乃竇滔之妻蘇蕙也今不論秦漢不分男女
一槩以老泉東坡穎濱當之不亦鄙陋之甚哉嗚呼
誠可謂子誠齊人也已

纂修 世宗肅皇帝實錄一應合行事宜俱自正德
十六年四月起至嘉靖四十五年十二月止挨序年
月分別事類務要考覈詳明收錄公當編類造冊送

史館以備采擇云云隆慶元年五月十三日奉旨

一郡縣境內之人曾授內外文武官職有功績顯著者及丘園之士曾遇優獎者今雖亡歿應有行狀神道碑墓志壙志等文及曾有所上章奏之類抄錄類進以憑去取不許將庸常之人徇情虛飾妄報一

凡境內孝子順孫忠臣烈士義夫節婦曾經旌表及奉旨褒譽者詳悉開報一各處逐年行過事件

有干條纂修可爲勸懲者今開去條件雖不盡載皆須逐一點檢具報余蒙提學道劄付云學有家傳

文長紀事其論本道合令前來協同整理庶有裨于

大典當無負厥初心也

因考弘治十八年十二月初七日欽奉 勅諭纂修

孝宗敬皇帝實錄 一文武官員不問職之大小云

云謹按今無大小二字以致卑職下僚雖有功績不

得入錄深可惜也况文非進士武非開府皆不得與

與史漢之例不合 一山林德行之士曾經獎諭謹

按今奉 旨獎諭者能幾何哉抱道丘園遺名竹素

者多矣 一舊無壙志盖有墓志不須重出也大率

子孫不才遺失志傳偽作詭名假托貴顯甚可嗤鄙

又或擴入些微功績附會影響以求合式尤欺罔也

而纂者或節其繁文且因無銘字之語乃棄而不錄
又可笑矣殊不知古人奇事多于銘中見之 一章
奏有傷見在權貴者亦不敢錄 子孫貧弱不能自
致者多不得錄所著文集皆不進呈亦不足以備史
官采錄當詳之

非武備

古之武事出于一今之武事出于二古者相即將也
民即兵也後世文武分而將相異任兵農分而軍民
異籍于是天下事如血脉之不通肩臂之相使無怪
其聯屬之甚難矣况衛所有司之不相統攝錢糧刑

名之各爲總理變起于倉卒之際而取辨于行移之間此虛文之所以日煩而實效之所以難責也

軍伍之中往往有習舉子業致身科第爲時名相者未必學校民家子無深解弢鈴素閑馭騎不能爲名將者也顧作養任用之術何如耳

將不文任無以服兵心兵不文練無以諳敵勢兵心服然後可以得其死力敵勢諳然後可以幾其成功乃今纔得一良將本善于陸也而忽移之于水本善于南也而忽調之于北地利旣已不諳士卒又無固志及其僨事則一旦以文墨繩之嗚呼如是而謂文

善將將吾見其以國與敵也矣

國家養軍優渥本所以衛民也今則慮軍士之陣亡而律法太重也乃反毆民以衛軍因巧立爲之名色焉曰民壯曰勇士曰募兵曰鄉兵甚至此之不足又招及僧兵借及土兵張皇狼狽真可耻也軍民旣雜紀律難齊反害地方元氣頓索時人爲之語曰寧可倭子下顧不願官軍救護又曰官兵來猶自可土兵來苦殺我又使南北多事則將何所借兵也哉數十年以來海上元戎如俞公戚公劉公盧公輩不惟智勇過人抑且紀律嚴明今皆爲名將矣如羅知

縣以功而陞僉事胡典史以功而陞通判皆起于舉人吏負者惜乎拘于資格束于文法不得竟其材以致大用耳任人如此欲望天下之久安長治也得乎故曰時事之敗由書生也

團練鄉兵在沿海已有成效蓋大族之力既能率人而久亂之鄉又皆固志加以守巡之協助府縣之專督是以其勢易行其民易集在內地則大不相侔矣漫然曰團練鄉兵何可得哉故必得望重一邑才攝萬夫恩威蕪著之家信義素孚之人而後可與談鄉兵也

嘉靖三十六年督練鄉兵事宜提督軍門牌二面
瓶窰鎮係餘杭緊關隘口仰知縣吳應徵分撥鄉義
兵二千名協同本地鄉兵併力防守毋致流賊西突
悉聽生員田藝蘅操練調遣如違呈送治以軍法此
右僉都御史阮公事也公諱鶚桐城人

甲寅年余客遊湖州適海寇逼近姑蘇而兵勢甚弱
人無固志時知縣張公冕在烏程謂余曰兵不足用
柰何余曰人人皆兵也安得不足但患不精耳爲今
之計團練召募皆緩不及事莫若任怨悉點富貴家
之僕隸以充行伍庶人力強壯器械精明艘櫓完備

可以應令齊集耳公欣然拍案起謝曰此策甚良吾
不惜爲國任怨也即以利害曉諭之不數日間兵食
俱足矣自後王江涇之捷果得此兵之效乙卯年余
嘗糾集義兵千人爲保障一方之計具約一十八策
呈諸本府李公蒙給帖遵行之亦首載此事

邊方則有夷狄內地則有盜賊夷狄手足之疾盜賊
心腹之患小賊不止必爲大盜大盜不止其禍尤甚
于夷狄蓋夷狄之來去也有限盜賊之滋蔓也無窮
今之當道以催科爲急務以安民爲末節以小賊爲
不足治以強盜爲不足慮是武備之設豈專爲外國

而官軍之養豈專爲亂世也哉愚則以爲三五穿窬者當責之應捕民壯名擒而戶索若二三十人爲群放火殺人者便當責之衛所官軍根難而彙拔之可也然有土賊有客賊今保甲之法或可以清其流惟族滅之令行庶可以絕其本平民之家一被強盜皆隱忍而不敢呈告蓋苦捕役之需索也慮官司之縱放也在獄則妄攀良善以潤牢吏發徒則逃回草竊以納月錢及成死獄則又姑息而不忍決或困審錄之累或慮減刑之恤一賊未除全家反破諺云失賊遭官誠可痛哉陵夷疽潰之患所當深長思也

隆慶末鄉民夜獲一盜乃慣偷也送之里長里長懼而不受付之應捕應捕熟而不擒不得已送之縣丞丞鞠之曰汝何處人曰餘杭人丞曰餘杭人如何來我錢塘爲盜堂下隸胥聞之皆掩口而笑是賊但不當越境邪又將自己酒食勞之曰汝良苦矣且縱之使逃兩索其賄而罷或私語丞曰治賊何以如是丞笑曰此皆衣食父母也嗚呼此非巨盜之魁也哉時行保甲之政謠曰要民安先保官官養賊賊生翼

非民風

民之風上風之也故曰君子之德風上奢則下侈上

儉則下嗇上欲則下偷上仁則下敦龐上義則下正直上苟且則下支吾今上之人大率以智術籠絡黔黎耳或銳始以沽譽或守職以圖遷孰能誠心愛民治國如家而爲百年之計也哉徃徃稱能者亦先繭絲而後保障緩撫字而急催科彼猛此寬朝令夕改而民風日敝矣又何望于貪墨鬪茸之鄙夫乎故必上下不相關護甲第不相朋黨得一賢守令宜于民風安乎土俗則久任以展其才雖居官以長子孫可也不入京以登臺閣可也推之而守巡撫按皆然矣見一不肖者則爲之明正其罪速奪其職不事姑息

之舉焉吾見官箴自正吏弊自革盜賊自化百姓自康而天下自治矣風豈在民也哉

百姓之病非病于天災也惟官邪之是病也水旱凶荒適然之遇流移自食可以逃生惟官之邪則賄賂公行是非不白利害莫恤控訴無門此民瘼之所以日深而積薪之憂可爲長歎息而痛哭流涕者也其病有十曰官府剝削曰號令欺惑曰糧里不均曰鄉宦詭寄曰竈戶冒免曰錢糧隱賍曰斗級守盤曰鹽捕詐害曰水利占塞曰風俗奢薄昔年民所大病者惟耳房鋪陳庫子館驛買辦諸役十九破家及南海

御愛龐公大肆振作痛革此弊其他亦十去八九傷乎不得又任今復有萌孽之漸矣獨特風裁者豈無其人哉龐公名尚鵬癸丑進士有大造于東南曾無頌碑生祠此亦風俗薄惡之一端也

官箴易正吏弊難清故吏胥上下亦有十弊曰上堂稟事曰棍徒充吏曰吏犯照會曰司府通連曰出巡關節曰閣戒卷宗曰積書把持曰那移錢糧曰伴作詐害曰白役下鄉嘉靖四十四年龐公亦洗滌二三惜乎有治法無治人耳

小民出賦稅以給公上有司徵常課以充國用此理

也分也今成熟之時則比較太嚴限期太促不過欲完公事以銜能聲而已初不計天道之陰晴農工之間暇否也凶歲則又隱災而不建白或減恩而不蠲除一切催併大戶以圖集事實縱小民以沽美名殊不知凶荒貧富共之者也官府不免小民之一二而大戶已免小民之四五矣又行勸借之巧令假賑濟之虛文權貴之家既不敢犯乃獨于鄉村殷實良善而侵削焉豈仁心仁政也哉

洪武二年詔戶部籍天下戶口置戶帖書各戶之鄉貫丁口名歲以字號編爲勘合用半印鈐記籍于部

帖給于民令有司點闡比對有不同者問發充軍官
隱瞞處斬又二十年浙江布政司進魚鱗圖冊先是
命戶部覈實天下土田而兩浙富民畏避差役往往
以田產詭寄親鄰佃僕謂之貼脚詭寄久之相習成
風鄉里欺州縣州縣欺府茲弊百出謂之通天詭寄
而富者益富貧者益貧上遣國子監生武淳等往各
處隨其稅糧多寡定爲幾區區設糧長四人使集糧
長者民躬履田畝以量度之圖其田之方圓次其事
悉書主名及田之四至編彙爲冊其法甚備謂之魚
鱗圖冊至是冊成乃上之嘉靖末年兩浙田土復行

丈量較成化之冊美惡頓異蓋古人法度精詳今時
大率苟簡即吾杭論之莫善于海寧莫不善于錢塘
而餘杭則曾不丈量含糊申報要皆無任事之人故
耳許公天贈在戶部爲余言海寧之政始終條理真
合魚鱗舊法至于錢塘則遷延七年而後成雖曰扒
平猶爲不平也安得借許而重乎吾杭也哉此久任
之法所以當急也餘見出思集

留青日札卷之三十八

錢塘田藝衡子稭撰

倩徐懋升玄舉校

雙並文

甞

所巾切

𠄎

並蒲卑切

𠄎

右音拘左

𠄎

所因切

𠄎

子心切

𠄎

於庶切

𠄎

巨但切

𠄎

昨遭切

𠄎

似庶切

𠄎

魚斤切

𠄎

亦作滋

𠄎

堯同

𠄎

音好

𠄎

音強

𠄎

又

𠄎

所巾切

𠄎

伊蚌切

𠄎

古蒐切

𠄎

音強

𠄎

去斤切

𠄎

從肌

𠄎

昆鬲

𠄎

音通

𠄎

五堅切

𠄎

牛斤切

𠄎

下漢切

𠄎

勞病

𠄎

宜

𠄎

多

𠄎

蘇渙切

𠄎

耳

𠄎

瓜

𠄎

宜

𠄎

多

𠄎

蘇渙切

競爭競

詰

上同

洑

之水切

糶

四賣切

赫

火色盛

茲茲朋

珏

二穀同

𠄎

音叙

𦉳

某棘

顛

選弱

入二槍同

𠄎

居竦切

𠄎

彼則切

颯

可降可

𠄎

而力切

秣稀郎的切

覘

音召

𦉳

皮免切

𦉳

在轉切

𦉳

古異字

喆哲林

𦉳

音澮

龍

龍飛龍

𦉳

胡大切

𦉳

徒六切

牝牛眷切

豨

火類切

𦉳

音皎

𦉳

我

𦉳

我

麗鹿比

𦉳

澮

𦉳

相利切

𦉳

居綺切

𦉳

丁立切

艸竹比

琵琶

音冰

𦉳

音沛

𦉳

業

𦉳

𦉳

三並文

𦉳

𦉳

𦉳

𦉳

𦉳

𦉳

雙疊文

天

氷

古作別 叅 余

哥 哥同

三四

音良 北田

魯 語居切 二魚 半 音究

罵 五豆切

姦 坡同

姦 在安切

圭 古陞切 爻 友

芎 胡先切 草木盛

炎 棗 多 呂 昌 爻

三疊文

雲 音雲

風 音風

日 音日

火 音火

水 音水

土 音土

石 音石

泉 音泉

原 音原

人 音人

女 音女

子 音子

田 音田

口 音口

心 音心

目 音目

田 音田 田 音田 口 音口 齊 音齊 心 音心 疑 音疑 目 音目 美 音美

耳聒 女涉切 附耳語

力加 音協 同力

言詰 徒谷切 疾言

白皤 胡了切 明也

金銖 音金 音歎

香醅 異香

吉詰 音吉

若楷 音惹 不熟 泥

直醜 初六切 齊也

又双 而勺切 日出木

欠炊 欠

至登 音室

了了 乃

厶厶 音墨 又

鹵鹵 音有 草 木實垂

刁刃 音箭 割

車轉 鞠同

木林 長木 參同

哭歔 音被 怒也

少炒 音奔

介介 音祗 參差

龍龍 音育 龍行

鳥鷓 奴了切 鳥

鹿麕 鹿

馬驕 音幽 走

牛犇 奔

犬杖 音樺 犬走

毛毳 音翠 細毛

羊羴 羴

兔鮓 赴同 急疾

佳雉 才市切 野鳥

魚鱗 鱗

虫蛭 虫

貝賁 平秘切 有力

塵塵 塵

足趺 音角 行

四疊文

艸

莫朗切

工工

展同

魚魚

魚首業

XX

力尔切

叩叩

杜立切

双双

知劣切

田田

田同

雷雷

雷声

古奇文平聲

禿

天

吳

坤

旁

陰

共

光

齋

禪

密

崇

權

祧

存

期

恆

袂

翰

朝

琿

玕

瓊

儷

胥

青

琿

玕

參

窳

壘

星

堦

勝

坳

坻

壯

封

壙

埋

瓜

辰

串

申

埕

埕

臺

堂

風

風

率

乖

夫

長

甞

甞

甞

黃

止

丘

冂

冂

齋

支

城

城

郊

岐

哭

疑

留青日札

三十八卷

三

嬰妻劔伊翰看衆子勗爲聳聞佇岡玄扶火敷操

盟盟膺牆盥鈞侁酣量量厝良峇倉合倉豐豐甸陶

尻居霈零霽靈昌昌卑各冬管滌澆困淵匠工

筵麓涪滄彛巫牀漿金金祈斯旂旌凶由甞戒

莪琴師西盥盥盅壺壘琴全命賴賴岑南

箇異荊荊禛莊贇贇遴梁漆梁終終殉凶閒閒

逡遊窆貧空空鵠鵠家家窠松譁譁齡吟枝扶諛噴

單單齧喪亏干軟申齋商奢誇愍思戇奸穉言兮平

錡錡愴狂轡曹苻前苛詞次涎飮飢滄餐日甘芻沽

嘗聞寒愆肤膚醜秋馘衫筭勞衫諸笄登灸灸奧衡

專歎旭旭乚積苜著冀彙囹圖暝晞崑直專事第

宥賓竇賓綵綵綵綵鴛鴛駿搜嗚唐暮謨臆臆臆臆

頤肩嬛婢嵒嵒韶韶涇頤頤頤髮髮榴榴擣擣擣擣

秀平夔夔農農麓麓份份肱肱胥胥眉眉皓皓辜辜

岑岑薰薰盲盲章章膏膏肱肱單單汨汨流流嬰嬰嬰嬰寅寅

靡靡咆咆粲粲甦甦辭辭巳巳夷夷伎伎餽餽餽餽呶呶呶呶侯侯

上聲

晷晷兩兩乘乘涂涂翠翠罍罍醜醜王王爽爽戩戩勇勇放放偃偃

放放旅旅範範畝畝兩兩罔罔罔罔網網凜凜梓梓楮楮忒忒本本朵朵朵朵

杵杵勁勁殄殄箕箕筭筭筍筍寔寔寔寔率率危危死死攻攻撫撫宅宅周周寔寔寶寶

此戶病剪踵踵遺遠口香肯徃往術執錄餐飽

乃志恐肚肘肱尹又爪反反容叟弄與昏吻骨腴

諧稽口煥暖省省手目眼料絆道醮衆少左

妣妣娒婉媿美顛頂合齒亂始歹酉坵卯充喬瞋瞋

粥煮鴟鳥坐壘冢兒蟀蟀孛使覲蕭霓霰戲點表表

係保苧苧蔞蔞蔞蔞程禱毋侮翠舞暉吟茶董函老

埡塢邛邛邛邛羸裸起起散散仞仿絳紆珍賑逞往

去聲

上上下下下袷社墜地示示眈氣叟畏晉晉莖莖

濬濬浚濟岸用舛梅澱漢澱湛瀆法企企倭備佻信

效表效教近記韋亂區陋兌弁械价辨共聖坐屋厚

陸陸顛異鳥異傘萬坳塊剝銳斷誓謳副鉛福北

葡備社壞玃彈兕隸隸隸陵峻嚙喚袞袞衷袖公士

坐至蝨蝨診說彙暴孚嗣匿搖畫畫畫畫亡乍目良

吏事贊賈泉暨戴戴貽貨齒郎胃霸豆豆夷熹望望

厚厚會會峯會蹇蹇棟柄騰黛弃棄剗斷簪筮朱田

屹族替替牒壯豆正舜舜莽戰殫爛趕赴猷猷厭甚

逸遞遂後退退逵遂凌愛憂憂寔夏飮飼養饌資饌

餅飯齏唱媿媿這誕謫訊志志忪懋命恣語話詈訓

悶患恪駕慳情怖怖恚悟臂胤勅勅懇懼胃胃

類洋額頌睽脊昇具昏值哂嗜彥彥彰變凶自頹貌

媯煇吹杏嬰要岸近是是薨老泝泝廟廟岑素守受

入聲

岳岳雷雷密密炮煥筮奪厠席馱獨叁赤

畫畫費責禿禿壽肅囹國而匪亥突萌育禁肅

陰陰惠德剛刻幽絕狻翼苜逆楫掘浚污淫漆劓列

刪則囹日陪仆坡拆仞夙侯辟圯壞剛切剝勢剔

裁獲篋柔休漏執捷賊賊益益頰髮裔陸唯噴肥臆

恣苦恣恪恣急夏復斯折京克冢宋宿宿齧齧占曲

攷爾斲斲穢穢簪昔箝拘櫟托媿姪眈眈目目雪雪

現

製溼

砌

發考

及

穀

壑

澆

洞

寔

塞

創

割

杏

虎

一字書有古有今有奇有俗古之與今猶可通也奇之與俗不可同也乃若村學究之徒但習千字文之業知有俗而不知有奇知有今而不知有古一遇奇書異畫則直鄙之曰此破體寫耳可目鉗口報顏愧心曾不可以句讀甚至迷其宗旨但讀偏旁雖學士大夫亦不能免此病况可責于舉業之童子乎譬之古則夏鼎商彝几席之所未覩至于瓦盆土繭則村莊婦女皆能識之又譬之奇則祥麟瑞鳳人世所罕有者若夫牛馬犬豕則雖三

尺童子亦能見而呼之何也以其熟于習也善乎昔人有言字如牛毛不識一腿又曰所不識者唯八駿圖中數字而已暇日因檢古款各以其類表而出之使兒輩旦夕經目庶不眩于夏鼎商彝而可以辨祥麟瑞鳳焉耳

一字書肇于羲頡備于史籀約于李斯暴秦雖有八體之名而古意盡矣六經本皆古文自唐天寶三年詔集賢學士衛包改古文更作楷書以便習讀而俗體始雜之至于今時則魯魚陶陰字既差訛而聖全體体書復苟簡矣久假不歸積習成俗誠

所謂獸蹄鳥跡之不若也可不求諸古邪

一周禮保氏以六書教國子人生八歲入小學誦其名而通其義十五入大學則又因其名義而畫格物致知之功焉漢制學僮十七已上始試諷誦籀書九千字乃得爲吏又以八體試之郡移太史并課最者以爲尚書史書或不正輒舉劾之我朝首重字書之學以革蒙古之習因釐正爲洪武正韻一書人文化成此其要也

一獨體爲文文者紋也日月山川依類放象字之所祖也合體爲字字者孳也形聲滋益巧意乳育文

之所生也筆于竹帛爲書書者如也象形指事會
意諧聲轉注假借六書之全也在班孟堅則曰象
形象事象意象聲假借轉注蓋言四者有物可見
故以象言之若夫假借轉注則寄隱于四象之中
而非別有其字也即易四象之義耳

一象形指事其文也日月象其形上下指其事是也
會意諧聲其字也齒之從止旨之從匕諧其聲兩
人爲从兩入爲从俗作會其意是也假借轉注其
變也龜甲之甲假借爲天干之甲魚腸之乙假借
爲天干之乙衰有四音齊有五音從敦賁皆有七

音差有八音辟有十一音是轉注之極也文字既窮于是乎變而通之以神化宜民者也是故文最古字次之變又次之

一家大夫嘗作觀風之畧其間所述炎徼異文有云古人稱一統之盛曰書同文今嶺海之間尚多怪字蓋夷俗之未殄者如廣人書無曰有音耄謂與有相反也季子曰犍力來反子之盡也新會則曰厯極命反子之至尾者也巖峒曰田亦龍反兩山之間也人之偃僂者亦曰田順德謂石梗曰石磬蓋取諸諧聲番禺從化謂地之寬平者曰畧音胤

則無所取義矣他如奎音穩大坐穩也喬音矮不
高故矮也亦作養不長亦矮也丕音勒勒瘦也養
音齋齋故不食也產音終終別不生矣禿音躡人
不能舉足之稱仙音孀小兒也妖音大女之長者
窟音礪山石之巖窟也門音機門之橫闕也余音
酋人在水上也韻書作泅次音魅人沒入水下也
馱和馱反隱身忽出以驚人之聲也毳音鬪毛口
也井東敢反以石擊水之聲也如此之類雖偏傍
畧有附會而義理淺陋皆所當禁革者也

一古字覲作覲一作執今作藝而俗作藝古之蘅通

作衡而俗作衙又如芙蓉之為夫容文之省也處
獵之詞宓義又為伏希亦作伏戲字之異也於戲
之作嗚呼音之殊也又省作烏乎即此可以類推
矣詳見石經周成難字唐元度九經字樣諸書

通俗古音

平聲

窓音聽今烟聽唐張祐詩鼻似烟窓耳似鑪 衆音
中管衆草名見爾雅易往得衆也乃得中也往有功
也叶今佛書謂百姓曰衆生 弭音欺弓強而偏曰
弭今物之傾側不調停者曰偏弭 何音而吳越春

秋漁父歌日已夕兮心憂悲月已馳兮何不渡為事
寢急兮將奈何何嘆餘聲今吳音近之。磴音機礪
也取其中有機關運轉之故今曆日有安礪礪乃二
物也或作五對切而礪又作都對切兩音既相近而
兩物又相混陸法言作魚衣切是也。依音挨以身
相近曰依白樂天詩坐依桃葉妓自注云烏皆切
竭不正也俗作歪亦作華又作佻。闔門斜開曰闔
國語闔門而與之言。剗今鈍刀割物曰剗漢書注
剗剗切也五來切。執音羊除夕燒執盆是也俗作
松盆又作鬆。悶音門老子昏悶叶今俗音氣悶。

散音三琴曲廣陵散元微之詩酒戶年年減山行漸
漸難欲終心爛熳轉覺興闌散 爨七九切劉士明
動靜字音云炊曰爨平聲炊處曰爨去聲今添薪簇
炭曰爨火 鼠七九切鼠入穴也今哄人為惡曰攬
撮 黧史記黧然黑色亦作𤟵 毛音無後漢書飢
者毛食寒者裸跣馮衍集毛作無或古字通用也又
注毛草也 扇音羶束皙詩八風代扇與躔叶今使
人扇風曰扇一扇俗作搨 啞即咽字見山海經與
烟之為煙同則茵莖煙烟裡烟皆可通也 魴石鼓
文作魴今作魴然古稱嘉魚出于丙穴豈即魴邪

儵音條今白儵魚 招音臬韓文招其君之過言揭也今曰臬人過失 哨音消楊子匪伏匪堯禮義哨哨今憎人多言不了曰哨哨 帔衣之接幅曰帔衣 斃曰帔絃 標音拋左傳長木之斃無不標也今禾標死作去聲 耗音毛亦無也漢書靡有孑耗今四川有此音 愁音曹楊雄畔牢愁今心中不快曰憊 憊 懊懷音塵孫傷痛聲古有懊懷歌如此音讀 家音哥雉朝飛標我獨何命兮未有家與和阿何叶 越人言家裏如哥裏 家又音居史記食無魚出無車無以為家叶又汙邪滿車叶穰穰滿家左傳而奔其家叶高粱之虛寘戚白水詩浩浩者水育育者魚

未有室家而召我安居古語躓馬破車惡婦破家
家又音姑左傳虞箴武不可重用不恢于夏家獸臣
司原敢告僕夫攻乎反與姑叶又大家叶在此是家
有三音也 牙今鄉音不作五加切而如叱胡切曰
牙齒詩予王之爪牙胡轉予于恤彙所止居楊雄首
夷其牙或歛之徒 禽音虫易即鹿無虞以從禽也
君子舍之往吝窮也古者羽毛鱗介皆謂之虫今言
禽鳥尚呼曰虫鳥 桓音和漢書何所求死子桓東
少年場注陳宋之間言桓聲如和今之和表即華表
也棺之華頭俗稱和頭亦當作桓 跲音多携幼行

曰踳諺云將將踳踳路上撞見哥哥亦有所本 差音搓禮御者差沐注浙飯米取其潘爲沐 兄音郎漢書語曰雖有親父安知不爲虎雖有親兄安知不爲狼今呼兄爲阿况又轉况爲平聲如荒 鼎音釘漢書顯鼎貴如淳曰音釘言方且欲貴矣師古曰讀如今字又莫說詩匡鼎耒音如丁義丁當也言當貴也 囿古文零 矜漢齡字 亮古勝字 夠音鉤也 吳都賦又作去聲俗多曰夠少曰不夠 窳古菴字 山音函漢蔣澄封山亭侯今宜興縣有山山字書不收此字俗讀如嘔上聲 棋音鉗以木脚馬口也左

傳柑馬而秣之今作柑橘字 玷音顛以手揣廢物
曰玷俗稱玷斤播兩書作掂

上聲

寵音隴孔寵穴也 空音孔禮函人視其鑽空 術
余隴切巷道也即今術道俗作甬 嬉音喜李太白
詩澹灑九折池縈迴十餘里四月芟荷發越王日遊
嬉今越音尚然 庋閣藏食物也見禮記注 崽音
宰楚蜀呼子曰崽水經注蠻童廿女弱年崽子 圖
古滿字見樂緯動聲儀 吮漢書嗽吮音忝 窴溝
竹取水今筠筧 殺縣上聲俗言忝殺北人曰殺大

屈詩注拜屈也今南方婦人拜曰屈音如起 厓古
猛字 黦暗黑色曰黦黦 滔音琰水滿也唐詩滔
翻王母九霞觴俗本作蹈夫觴豈可足蹈者 眈音
斬俗轉眼間謂之眈眼

去聲

甯音洞俗作衙 龍音弄唐詩玄猿啼深龍楚越謂
竹樹深者爲龍 攄音弄搯也見周禮 雙色絳切
今子駢生曰雙生 出尺類切物自出則入聲使之
出則去聲 揸音意推手曰揖引手曰揸賤人拜貴
人揸 卅四十并也古庶字 索音素舉魚別古語

枯魚啣索幾何不蠹注古通而中庸素隱行怪注汝漢書當作索不知此字之妙也 婦音負古音否上

聲唐詩亦作去聲 作音做漢書金可作世可廢

鬣古樹字 鎔音鍍以金塗物也 大音代易坎卦

四五上爻與際歲叶又渙與位害外叶 鬣古文剝

字 徽音昧濡華曰徽說文音塵物中雨而青黑也

一作黥 殺音晒今樂府有元氣旁殺元人傳奇白

鶴子一殺耍孩兒一殺今有入煞曲調 髣古晒

親相親平聲婚媼去聲今日親家 諫音混順言譖

弄曰諫今作譖 牽船纜曰牽又掛牽 奕俗作嫩

字隸作媿

這迎也音願見儀禮注俗音至

幕音

漫錢背曰幕言漫無文也

滿古漫字

瘴山海經

翼望之山有獸焉服之已瘴今黃疸病

罔蔡同

穿音釧貫穿也

緬古線字

莽古戰字

縛周禮

注素沙今之白縛也

絃古絹字俗作弦非

嚼噍

同桓子新論古諺云人聞長安樂則出門而西向笑

知肉味美則對屠門而大嚼今北音猶然吳音則入

聲 踔音吊史記遼東踔遠俗作寫非說文作遇

繞纏也漢書繞出延岑軍後今言纏繞曰繞帳去聲

巧偽功曰巧

拋即砲字漢書霹靂車曰拋車

聲

古曩字 陶古蹈字 介音个左傳不使一介行李
舍音卸又作寫 光音杪漢書天下光光 攘與讓
同禮樂志盛揖攘之容 涼音亮晒網于道路曰涼
揚音向竈口炙火 搶北亮切又作換今揚帆上風
曰使搶 蝗戶孟切今呼橫虫 肉柔去聲錢孔也
北人呼鳥獸之肉猶如此音 蜚文沸切借作飛

入聲

脩音倏脩然也 曩古麴字 曩古六畜字 阿音
屋古阿誰亦作兀誰 曩與潑同自寬大呼俗言放
潑 乘古實子 烹音突不順也古文倒字字曰充

謂音伐春米也 扣與掘同呂氏春秋無不亡之國
無不相之墓 發與發同 介音甲漢書甲冑之士
不拜 剌刺也佛書音刹梵言帝刹華言國土 突
音遂即凸 聾古周易若字 囧漢索 氷音逼氷
以氷物寒氣逼人也 回古邑字 雜音錯公羊傳
雜然助之史雜種今徽音錯種 襲音薩以衣周匝
覆之也今一襲作一撒 泐即涉字漢書 極古楫
字 摩俗作捻 回女洽切物低垂也 刺七迹切
孟子刺人而殺之又刺刺多言也古作𠄎 卉音颯
三十并也今直爲三十字

家大夫觀風畧又云兩廣之音雖難通曉然番禺南海猶有可推潮惠雷廉之間無復清濁如南海謂父曰爹音益奢切南史湘東王人之爹音如躲則文同而聲稍異耳亦曰爸母曰媽曰阿姐呼哥嫂先以亞先之兒女行第亦曰亞猶吳下之言阿也遊樂曰則劇朱子語類有之蓋閩廣所同者亦曰僊又曰僊欣又曰料問何如曰點樣指何處曰蓬蓬語人曰蔑地無曰毛音如毫晉人有毳飯之戲言三物俱無故以三毛爲毳移近日埋呼兒曰仔其不檢者曰散仔斥男女之賤者男曰獠蓋南海世家所稱熟獠者是也

文曰夫娘詭子弟之法不曉事者曰大頭鰕陳獻章
常爲之說大略喻其虛張形狀而實不足啖此類皆
方言也他如以東爲凍以管爲官以人爲能以屋爲
竄以刀爲多以久爲苟以酒爲走此類皆方音也

音有宜于古而不宜于今者如天音神田音陳明音
芒富音私心音公應音冲武音無下音虎馬音畝五
經皆然不可枚舉今時讀之未有不駭然者至于方
音則南北迥異如北人王爲裕綠爲慮國爲歸德爲
獸澤爲才之類皆非正音也偶標其著者云

留青日札卷之三十八

留青日札卷之三十九

錢塘田藝衡子秭撰

倩徐懋升玄舉校

陽關三疊圖譜

送元二使安西

王維

唐詩紀事作送客詩元姓二行也其名不見于
史出使安西貞觀十四年平高昌置安西大都
護府顯慶三年徙龜茲都督府復治西州東接
焉耆西連疏勒南鄰吐蕃北拒突厥今安西城
在陝西靜虜衛

王維字摩詰河東人居藍田輞川唐開元九年
進士仕至尚書右丞有文集十卷又送不蒙都
護歸安西云鳴笳瀚海曲按接陽關外送劉司
直赴安西云絕域陽關道胡沙與塞塵

渭城朝雨浥輕塵客舍青青柳色新勸君更盡一杯
酒西出陽關無故人

劉辰翁云更萬首絕句亦無復近古今第一矣
詩人玉屑云中央失粘而意不斷乃折腰體也

渭城秦咸陽孝公所都漢高帝名新城屬長安武
帝名渭城唐都長安改京北郡開元初改京北府

咸陽故城有三秦城在今陝西西安府長安縣北三十里隋城在縣東北二十里唐城在渭水北杜郵館西蓋渭城因渭水而得名也渭河在府城北五十里出臨洮府渭源縣烏鼠山西北谷東流經蓋屋與平咸陽渭南至華陰界以入黃河

朝雨清晨之雨也浥潤也輕塵陌上浮埃所謂芳塵也客舍渭城邊之客館今旗亭旅邸也新一作春又柳色春一作楊柳春自漢時凡東出函關必始于霸陵故送行者于此折柳以贈別李太白詞年年柳色霸陵傷別而霸陵橋因名銷魂橋右丞

援霸陵折柳之事而致之渭城蓋唐時多事西域
行役者既渡渭水以西北向而抵渭城直趨王門
陽關故以出陽關爲言也右丞又云柳條踈客舍
至如張籍詩客亭門外柳折盡向南枝孟郊詩離
杯有淚飲別柳無枝春真可以銷魂矣更去聲更
盡再盡也謂勸君更盡此酒他日西去出陽關之
外已無故人欲求故人今日一杯之樂不可復得
賈至所謂今日送君須盡醉明朝相憶路漫漫
陽關漢燉煌龍勒之關也西域傳匈奴之西烏孫
之南北有大山中有河東則接漢阨以玉門陽關

西則限以葱嶺使于闐記甘州西始涉磧西北五
百里至宿州渡金河西百里出天門關又西百里
出玉門關入吐蕃界西至沙州南十里鳴沙山又
東南十里三危山其西渡都鄉河曰陽關

一統志陝西行都指揮使司玉門關在故瓜州西
北一十八里而瓜州城在肅州城西五百二十六
里古西戎地漢燉煌郡也陽關在廢壽昌縣西六
里而壽昌縣在沙州城西南一百五十里漢龍勒
縣地也玉門在龍勒之西陽關在玉門之南故名
之曰陽而清波雜志乃云漢將陽典敗出此關因

以爲名則是不美之號矣敗軍之將叛國之臣烏足以章紀絕徼哉

唐陽關在遼西去長安一萬里庾信詩萬里陽關路是也右丞送平判官詩不識陽關路新從定遠侯而蕭鳳使玉門關弟肅勸酒頻頻謂兄曰醉中庶分袂不悲即此

唐人送別率于渭城故岑參送楊子詩斗酒渭城邊壚頭耐醉眠而勸酒二字詩中多用之如杜子美云淚逐勸杯落愁連吹笛生黔陽信使應稀少莫怪頻頻苦勸君皆情之真而辭之切也

漁溪藜話唐人充用意小詩其命意與所叙述初
不減長篇而促爲四句意工理盡高簡頓挫所以
難耳如王摩詰云西出陽關無故人故行者爲可
悲而勸酒者不得不飲陽關之詞不可不作

渭城曲

右丞此詩樂府集作渭城曲

劉禹錫初貶召還又忤宰相被黜十年再召還與歌
者何戡詩曰二十餘年別帝京重聞天樂不勝情舊
人惟有何戡在更與慙懃唱渭城謝枋得云夢得怨
舊時之害已者今無一存惟一妓獨在不勝情三字

極有味按此則右丞之詩在唐時已入歌曲矣

劉伯芻居安邑里巷口有鬻餅者早過戶未嘗不聞
謳歌而當壚興甚早一旦召之與語貧窘可憐因與
萬錢令多其本日取餅以償之欣然持鏹而去後過
其戶則寂然不聞謳歌之聲謂其逝矣及呼乃至謂
曰爾何輟歌之遽乎曰本流旣大心計轉麓不暇唱
渭城矣侍郎大笑曰吾思官徒亦然

王崇熙河送客入京詩渭城柳色已青青強駐行人
聽渭城不問使車歸路遠且從尊酒滿杯傾

劉原父長安別蔡嬌詩玳筵銀燭徹宵明白玉佳人

唱渭城更盡一杯須起舞關河秋月不勝情蓋原父
守長安時眷官妓蔡嬌所謂添酥者也召還賦此

陽關曲

右丞此詩在唐時亦名爲陽關曲

白氏長慶集云最憶陽關唱真珠一串歌注云沈有
謳者善唱西出陽關無故人詞

歐陽永叔送沈侍制陝西都運有云知君材力多閑
暇剩聽陽關醉後聲

曾茶山送曾宏父守天台有云莫作陽關墮淚聲丹
丘勝事更君聽

陽關調

秦太虛云右丞此絕句近世又歌入小秦王更名陽關今雙調有曰小陽關又見大石調

寇平仲陽關引曰塞草烟光闊渭水波聲咽春朝雨
霽輕塵歇征鞍發指青青楊柳又是輕攀折動黯然
知有後會甚時節 更盡一杯酒歌一闕嘆人生最
難歡聚易離別且莫辭沉醉聽唱陽關徹念故人千
里自此共明月

葉少蘊上巳懷西湖醉蓬萊云問春風何事斷送繁
紅便拚歸去牢落征途笑行人羈旅一曲陽關斷雲

殘靄做渭城朝雨欲寄離愁綠陰千轉黃鸝空語
遙想湖邊浪搖空翠絃管風高亂花飛絮曲水流觴
有山翁行處翠袖未攔故人應也弄畫船烟浦會寫
相思尊前爲我重翻新句

王晉卿燭影搖紅云香臉輕勻黛眉巧畫宮粧淺風
流天付與精神全在嬌波轉早是縈心可慣更那堪
頻頻頻盼幾回得見見了還休爭如不見 燭影搖
紅夜闌飲散春宵短當時誰解唱陽關離恨天涯遠
無柰雲收雨散凭欄干東風淚眼海棠開後燕子來
時黃昏庭院

張安國送張魏公出師木蘭花云擁貔貅萬騎驟千里鐵衣寒正玉帳連雲油幢映日飛箭天山錦城啓方面重對籌壺盡日雅歌閑休遣沙場虜騎尚餘匹馬空還 那堪更值春殘斟綠醕對朱顏正宿雨催紅和風換翠梅小香怪牙旗漸西去也望梁州故壘暮雲間休使佳人歛黛斷腸低唱陽關

王嬌紅送情人一翦梅云豆蔻稍頭春意闌風滿前山雨滿前山杜鵑啼血五更殘花不禁寒人不禁寒離合悲歡事幾般離有悲歡合有悲歡別時容易見時難怕唱陽關莫唱陽關

陽關三疊

古陽關

渭城朝雨一霎裏輕塵更酒遍客舍青青
縷柳色新更酒遍客舍青青千縷柳色新
休煩惱勸君更盡一杯酒人生會少自古富貴功名有定分
莫遣容儀瘦損休煩惱勸君更盡一杯酒只恐怕西
出陽關舊遊如夢眼前無故人祇恐怕西出陽關眼
前無故人此詞不知何人所壘即東坡所聞者
陸藻侍兒美奴卜筮子云送我出東門乍別長安道
兩岸垂楊鎖暮烟正是秋先老 一曲古陽關莫惜

金尊倒君向瀟湘我向秦魚鴈何時到

孫花翁風流子有云三疊古陽關輕寒禁清月滿
征鞍者即此呂居仁生查子云一曲渭城歌柳色
饒春恨人分南浦春酒把陽關盡皆謂此也

蘇子瞻小秦王云濟南春好雪初晴行到龍山馬足
輕使君莫忘雪溪女時作陽關腸斷聲

苕溪漁隱云唐初歌詞多是五言或七言詩初無
長短句自中葉至五代漸變成長短句及宋朝則
盡爲此體今所存者止瑞鷓鴣小秦王二闕是七
言八句詩并七言絕句詩而已瑞鷓鴣尤依字易

歌若小秦王必須雜以虛聲乃可歌耳

謝疊山云唐人餞別必歌陽關三疊

麓堂詩話作詩者不可以意徇辭而須以辭達意
辭能達意可歌可詠則可以傳王摩詰陽關無故
人之句盛唐以前所未道此辭一出一時傳誦不
足至爲三疊歌之後之詠別者千言萬語殆不能
出其意之外必如是方可謂之達耳

芝菴唱論凡唱曲有地所陝西唱陽關三疊黑漆
弩今按大石調有曰陽關三疊正宮有黑漆弩即
學士吟鷓鴣曲也

疊者重也墮也明也積也楊雄曰古理官決罪三日得其宜乃行之故从三日从宜會意也王莽以爲三日太盛改爲三田非義也

三疊者一歌不足以盡其情故必至再而至三猶瑟之有三調笛之有三弄鼓之有漁陽三疊也

渭城朝雨浥輕塵渭城朝雨浥輕塵客舍青青柳色新勸君更盡一杯酒西出陽關無故人 第一疊

渭城朝雨浥輕塵客舍青青柳色新勸君更盡一杯酒西出陽關無故人 第二疊

渭城朝雨浥輕塵客舍青青柳色新勸君更盡一杯

酒勸君更盡一杯酒西出陽關無故人 第三疊

余謂唐人三疊之法必如此然後得其正故白居易對酒詩云相逢且莫推辭醉聽唱陽關三疊聲注云第四聲勸君更盡一杯酒是也若秋澗集所云就中儘是銷魂處不待聽歌第四聲此云第四聲乃西出陽關無故人句也

蘇子瞻曰舊傳陽關三疊然今世歌者每句再疊而已若通一首言之又是四疊皆非是或每句三唱以應三疊之說則叢然無復節奏余在密州有文勛長官以事至密自云得古本陽關其聲宛轉

悽斷不類向之所聞每句皆再唱而第一句不疊
乃知古本三疊蓋如此及在黃州偶讀樂天對酒
詩云相逢且莫推辭醉聽唱陽關三疊聲注云第
四聲勸君更盡一杯酒以此驗之若一句再疊則
此句爲第五聲今爲第四聲則第一句不疊審矣
詩話雖是黃州後來所作而文勛長官以事至密
所傳契勘蘇公先知密州與孔郎中交代自密徙
徐今在徐州和孔詩所謂除却膠西不解歌豈正
是文勛長官所傳之聲耶

崔仲容贈歌妓云水剪雙眸霧翦衣當筵一曲媚春

輝瀟湘夜色怨猶在巫峽曉雲愁不飛皓齒乍分寒
玉細黛眉輕蹙遠山微渭城朝雨休重唱滿眼陽關
客未歸蓋唐人每疊一句即所謂重唱也今女郎崔
氏云渭城朝雨休重唱則是第一句亦當疊之矣子
瞻所云第一句不疊是但知有第二第三疊而不知
有第一疊也故余之疊法實陽關三昧云

周美成蘇幕遮云隴雲沉新月小楊柳梢頭能有春
多少試着羅裳寒尚峭簾捲青樓占得東風早 翠
屏深香篆裊流水落花不管劉郎到三疊陽關聲漸
杳斷雲只怕巫山曉

瞿宗吉爲倪氏賦安樂美人行云我聞此語重悲傷
對景徘徊欲斷腸渭城楊柳歌三疊溢水琵琶泣數
行

陽關連環三疊

連環者取其始終循環宛轉不斷之義也昔始皇
遺齊襄王后玉連環曰齊多智解此環后引椎以
破之謝秦使曰謹以解矣故樂府有解連環曲

渭城朝雨浥輕塵客舍青青柳色新勸君更盡一杯
酒西出陽關無故人

第一疊

西出陽關無故人渭城朝雨浥輕塵勸君更盡一杯

酒客舍青青柳色新

第二疊

客舍青青柳色新渭城朝雨浥輕塵勸君更盡一杯
酒西出陽關無故人

第三疊

第一疊乃原唱也第二疊則首第四句第三疊則
首第二句首尾相銜轆轤相續故謂之連環一名
移宮陽關又名三換頭陽關况觀第三疊之什則
宋人折腰體之評信乎其大謬矣

陽關四疊

渭城朝雨浥輕塵客舍青青柳色新勸君更盡一杯
酒西出陽關無故人西出陽關無故人

此第四疊也唐人三疊之外獨遺此聲好事者特以補其大成耳若夫其遍則隨意唱之無定體也延安夫人暫止樂昌館寄姊妹蝶戀花云淚搵征衣脂粉煖四疊陽關唱了千千遍人道山長山又斷蕭蕭風雨聞孤館惜別傷離方寸亂忘了臨行酒盞深和淺若有音書憑過鴈東萊不似蓬萊遠

易安居士李清照鳳皇臺上憶吹簫云香冷金猊被翻紅浪起來慵自梳頭任寶奩塵滿日上簾鉤生怕離懷別苦多少事欲說還休新來瘦非干病酒不是悲秋休休這回去也千萬遍陽關也則難留念武

陵人遠烟鎖秦樓惟有樓前流水應念我終日凝眸
凝眸處從今又添一段新愁

依依傳

又名陽關依依三疊

依依姓柳氏字倚玉楊州二十四橋人也年減橋數
之零種出章臺之秀腰不堪束甚于柔條眉不假描
渾如初葉娟娟可愛裊裊無雙辭翰逸群舞歌獨步
典耽浮浪志脫髯埃孰是賞心誰知稅駕辛丑之歲
盍簪京口綰帶石頭嫵婉及春綢繆連理信娉婷而
隈壁真娟娜以含金游子將歸好述遠別悵短亭之
供帳攀垂楊以繫韉鴛鴦分飛驪歌互答柳子爲我

歌陽關第一疊馬渭城朝雨浥輕塵客舍青青柳色
新勸君更盡一杯酒西出陽關無故人田子忼慨舉
白去住牽神少選和風東吹麝帶解香而漸歇片雲
北邁鸞簫驚韻而不流柳子再歌入破第二疊朝雨
浥輕塵青青柳色新更盡一杯酒陽關無故人田子
悽其以傷恍忽若失停杯脉脉凝眸惺惺歎江水以
何情憐僕夫之無色柳子卒爲我歌入破第三疊馬
浥輕塵柳色新一杯酒無故人辭旣促而易竭響復
咽而愈哀句引魂搖泣隨聲泝訝喉珠之難貫痛明
玉之頓銷怨入落花望迷芳草古人墮淚之感斷腸

之圖良有以也于是田子蒲醜一觥勞歌一曲曰馬
蹄車轍欲生塵無柰盈盈柳眼新何事陽關方拚醉
江南江北未歸人柳子翠袖支頤鳳鞋按拍而廢之
曰悲歌遮莫動梁塵疊破陽關恨轉新看取柳條和
淚飲今宵定是夢中人余不覺大駭雋材深嘆雅思
流風罕媾擊節奚酬迺復報歌曰一聲一疊一翻新
君是揚州第一人醉裏莫教憔悴盡浮生何處不風
塵蓋欲以少慰其懷云耳踟躕既久徒御難淹斜照
在山歸鴉滿樹乘醉別去何日忘之舟發丹陽神留
白下孤篷獨酌鬱抱誰開適有感于蒲東惜別之事

因作車兒投東馬兒向西賦并綴以楚詞三絕云悲
莫悲今生別離車輪東去馬西馳窮途有酒無人勸
忍見風前弱柳垂悲莫悲今生別離飛花如絮雨晴
時何由得似嚶嚶鳥雙擲金梭織柳絲悲莫悲今生
別離暮春不見以秋期歸來四六橋頭月斷續簫聲
聽與誰姑蘇有采蓮子者聞余歌而善之觴余未之
而遂和之曰悲莫悲今生別離伯勞東去燕西飛多
情化作鷓鴣侶烟水雲林願不違相與抵掌笑曰此
真揚州柳枝詞也至于五湖載月人則直命之爲陽
關依依三疊記且語余曰輞川送客之作議者以爲

妙絕古今誠哉是言也獨三疊之旨秘而不傳或傳而不精協律者遺恨焉乃今依依特倡家婦耳調結迴風才凌詠雪悟連環之隱訣箭織錦之玄機近與吾子聯衡遠俾右丞增價謂之光分柳宿而譽掩隋堤也不亦宜乎章句學士有深斬矣而吾子作詩女史反殿倚玉于末簡又豈麒麟閣國子卿之意也哉

陽關三疊琴操

舊譜云陽關曲始于王摩詰而被之管絃或云句句三疊或云只用第三句三疊今之爲是詞者如曰青山無數白雲無數淺水蘆花無數是又一變

而爲詞中三疊也

黃庭內景云太上大道玉宸君閒居葉珠宮作七
言琴心三疊舞胎仙

陽關貫珠三疊

序曰古之人取陽關之詩而播之絲桐已不如肉矣
况舊譜出自俗手雜亂寂寥失三疊之真終非神品
也余嘗授指法于勞叟又訂正于王生頗得勾剔之
奧乃于暇日披竹徑坐玄樓焚金顏撫玉振神交摩
詰思到陽關欣然會心製爲此曲曰淵客調者取綃
人泣珠之義所以調絃也即本題而引之惜其遺也

曰正序者存右丞之正聲也曰貫珠三疊者樂之所謂累累如貫珠也每句第減二字則三五七言自成其章此又意外之妙也且三疊以紀其實四疊以盡其變亦唐人之舊也曰一串珠三疊者既分一而爲四復合四而爲一即唐人歌喉一串珠之謂初不敢有所增損以失右丞之本旨也曲已闕而意不窮于是爲之餘弄焉而曰珠泣玉盤者既聞流水之操必墮鮫人之淚白太傅所云大珠小珠落玉盤非知音者不能形容之至于斯也故總而命之曰陽關貫珠三疊焉是雖不足以方南風之雅音亦庶幾乎白雪

之絕響矣世有子期當爲傾耳也與

淵客調第一

元子二二爲王臣二二二當致身送子二二街君命
西入秦馬蕭蕭車磷磷山遙遙水粼粼

第二調

度金河愁路頻望玉門絕四鄰苦辛兮苦辛

第三調

至安西無交親夢長安斷音塵酸辛兮酸辛

第四調

一杯酒聊餞君一首詩聊贈君行矣二二慘神二二

去矣二二慘神二二

第五調

元二二二賢哉王臣向異域策竒飭博望兮等倫定
遠兮絕群知何年還入秦知何年還入秦

正序

渭城朝雨浥輕塵客舍青青柳色新勸君更盡一杯
酒西出陽關無故人

貫珠三疊第一

渭城朝雨浥輕塵 朝雨浥輕塵 浥輕塵 客舍
青青柳色新勸君更盡一杯酒西出陽關無故人

第二疊

渭城朝雨浥輕塵客舍青青柳色新
青青柳色新
柳色新 勸君更盡一杯酒西出陽關無故人

第三疊

渭城朝雨浥輕塵客舍青青柳色新
勸君更盡一杯酒
酒 更盡一杯酒 一杯酒 西出陽關無故人

第四疊

渭城朝雨浥輕塵客舍青青柳色新
勸君更盡一杯酒
酒西出陽關無故人 陽關無故人 無故人

一串珠三疊

渭城朝雨浥輕塵 朝雨浥輕塵 浥輕塵

客舍青青柳色新 青青柳色新 柳色新

勸君更盡一杯酒 更盡一杯酒 一杯酒

西出陽關無故人 陽關無故人 無故人

珠泣玉盤

送元子渭水濱雨乍歇淨芳塵柳青青客館春勸君
酒莫辭頻君飲盡莫逡巡陽關外少行人嗟嗟陽關
外無故人持節歸來今無忘故人 二二二二二

陽關琵琶

宋時一女子題琵琶亭詩云爺娘重利妾身輕一曲

琵琶萬里行彈到陽關齊拍手不知原是斷腸聲
琵琶亭今在九江府城西江濱即白司馬送客湓
城聞商女琵琶淚濕青衫之所也

序曰余嘗因琵琶亭之詩而推之是四絃亦有陽關
而久矣其無傳矣往有教坊楊氏世習此藝者大潯
陽終淪常調然亦不過半面彈也嗣後十年有金臺
齊一者獨工正面琵琶更加一絃以備五音此又大
竒盤桓西湖偏騁其技于是紬繹右丞之旨摹寫陽
關之情爰製此曲于時柳花正飛漫天作雪因名飛
花三疊即席授齊于俾調素軫以度新腔頃刻之間

遂能神解推卻然授咸極其精且善歌味臨風一抹
歷歷心聲旁水孤吟泠泠指語真雪兒口曹綱手也
雖遊輞川而挾史髮不啻過馬雨歇渭城雲消二岫
餘音在耳頻勞夢思又十餘年而楊氏之家有少女
能傳其業南人不尚四絃遂中廢閣惜乎飛花徒付
東流而已聊附之以爲請云

陽關飛花三疊第一

渭城渭城朝雨浥輕塵客舍客舍青青柳色新
勸君更盡一杯酒西出西出陽關無故人

第二疊

渭城朝雨 二二 浥輕塵 客舍青青 二二 柳色新 勸君
更盡 二二 一杯酒 西出陽關 二二 無故人

第三疊

渭城朝雨 浥輕塵 二二 二二 客舍青青 柳色新 二二 二二
勸君更盡 一杯酒 二二 二二 西出陽關 無故人 二二 二二

飛花滾三疊

渭城朝雨 渭城朝雨 浥輕塵 浥輕塵 客舍青
青 客舍青青 柳色新 柳色新 勸君更盡 勸
君更盡 一杯酒 一杯酒 西出陽關 西出陽關
無故人 無故人

絮沾泥

一疊兮酒行頻再疊兮淚沾巾三疊兮腸欲斷四疊兮摧征輪客邸誰相親柳枝孤負春要知巫峽猿啼苦只聽陽關無故人

王右丞畫陽關圖

深雪偶談此摩詰送元二使安西詩也世傳陽關圖亦出摩詰之手遂成二妙

李伯時畫陽關圖

宣和畫譜李伯時畫今藏在御府如陽關圖一也志雅堂雜鈔李伯時陽關圖備畫離別悲泣之狀薛

紹彭家後有題詩及書王右丞一詩及河東三鳳後
人等印

復齋漫錄送元二絕句李伯時取以爲畫謂之陽關
圖余嘗以爲失按漢書陽關去長安二千五百里唐
人送客出東門三十里特是渭城耳今有渭城館在
焉據其所畫當謂之渭城圖可也

李公麟字伯時舒州人宋進士御史檢法居龍眠
山因號龍眠居士

陽關圖歌

京兆安汾叟赴辟臨洮幕府南舒李伯時自

畫陽關圖并詩以送行浮休居士爲繼其後

古人送行贈以言李君送人無以畫自寫陽關萬里
情奉送安西從辟者澄心古紙白如銀筆墨輕清意
瀟灑短亭離筵列歌舞亭下誼誼簇車馬溪邊一叟
靜垂綸橋畔俄逢兩負薪掣臂蒼鷹隨獵犬聳耳鉅
驢扶隻輪長安陌上多豪俠正值春風三二月分明
朝雨泥輕塵客舍青青柳色新主人舉杯苦勸客道
是西征無故人慇懃一曲歌未闕歌者背面沾羅巾
酒闌童僕各辭親結束韜滕意氣振稚子牽衣老人
哭道上行客皆酸辛唯有溪邊釣魚叟寂寂投竿如

不聞李君此畫何容易畫出漁樵有深意爲道世間
離別人若個不因名與利紅蓮幕府盡竒才家近南
山紫翠堆烜赫朱門當巷陌潺湲流水遶亭臺當軒
怪石人稀見夾道長松手自栽靜鎖園林鶯對語密
穿堂戶燕驚回試問主翁在何所近向安西幕府開
歌舞教成頭已白功名未立老相催西山東國不我
與造父王良安在哉已卜買田箕嶺下更看築室頽
河隈憑君傳與王摩詰畫箇陶潛歸去來
蘇子瞻題陽關圖云不見何戡唱渭城舊人空數米
嘉榮龍眠獨識陽關處畫出陽關意外聲

黃庭堅題陽關圖云斷腸聲裏無形影畫出無聲亦
斷腸想得陽關更無語北風低草見牛羊

又云人事好乖當語離龍眠見出斷腸詩渭城柳色
關何事自是離人作許悲

秋澗集題李伯時畫陽關圖云晚唐聲教限羗戎纔
唱陽關慘意濃遠節每矜殷侑狀畧無離別可憐容
又云別淚重於烟柳兩離愁長似玉關程就中儘是
銷魂處不待聽歌第四聲

山陰鄭嘉題陽關送別圖云漠漠楊柳花青青楊柳
樹帶花折長條將送行人去灞陵勿淹留明日發沙

洲沙洲連塞路望望使人愁願推雙車輪推過壽昌
縣壽昌何蔚蔚邊城如眼見別曲歌且停春醪香更
清一杯歌一曲曲盡兩含情含情豈無語離別心更
苦懊恨別離多歡娛能幾許萬水及千山人去幾時
還誰言功名好儂道不如閒

余嘗題琵琶亭陽關圖詩云楊柳青青江水平琵琶
亭下小舟橫一杯未盡腸先斷何必陽關第四聲

餘杭蔣子久題陽關圖譜詩曰盡道陽關句最奇句
中三疊少人知田郎自是推輪手推出前人絕妙詞
留青日札卷之三十九終